



Herzlich willkommen!
Ein kleiner Leitfaden für Mitglieder

Inhaltsverzeichnis

- 3 Auf die Plätze - fertig - los!
- 4 Stammvereine
- 5 Vorstand
- 6 Sportliche Leitung
- 7 Was bietet die LG Olympia?
- 8 Was erwartet die LG Olympia?
- 9 Reiseorganisation Deutsche Meisterschaften
- 10 Meldungen
 - Startpassverwaltung
- 11 Athletensprecher
 - Homepage & Bestenliste
- 12 Schutzkonzept
- 13 Medizinische Betreuung
 - Orthomed
- 14 -Footpower
- 15 Geschäftsstelle
- 16 Sponsoren & Partner
- 17 Kontakt

Auf die Plätze - fertig - los!

Mit diesem Leitfaden wollen wir allen Mitgliedern helfen, sich in der LG Olympia zurecht zu finden, denn bei einem der größten Leichtathletikvereine Deutschlands mit rund 1800 Athleten und weit über 50 Trainern und Übungsleitern kann es schon mal passieren, dass man in bestimmten Situation nicht weiß wen man gerade ansprechen muss.



Die LG Olympia entstand 1988 aus einer Fusion der LAV co op Dortmund und dem OSC Thier. Seit der Gründung konnte der Verein zahlreiche Erfolge, sowohl national als auch international, feiern. So gewann Frank Busemann bei den Olympischen Spielen 1996 in Atlanta die Silbermedaille im Zehnkampf, Karsten Kobs wurde 1999 Weltmeister im Hammerwurf und Ingo Schultz wurde 2002 in München Europameister über 400 Meter. Ein Jahr zuvor hatte er bereits bei der Weltmeisterschaft überraschend die Silbermedaille gewinnen können. Bei den Deutschen Meisterschaften gewann die 4 x 100 m-Frauen-staffel der LG Olympia Dortmund in den Jahren von 1994 bis 2004 elfmal in Folge den Titel. Damit gehört die LGO zu den erfolgreichsten Leichtathletikvereinen Deutschlands.

Aber à propos Leichtathletikverein - die LGO ist ein Zusammenschluss aus insgesamt 10 Vereinen, die sich zu einer Trainings- und Wettkampfgemeinschaft verbündet haben. Daher ist es auch nicht möglich, in der LGO Mitglied zu werden, sondern immer nur in einem dieser Stammvereine. Jeder dieser 10 Vereine bietet dabei eigene Trainingsangebote an, aber es gibt auch stammvereinsübergreifende Angebote. Ergänzend bietet die LG Olympia ab der Altersklasse U18 ein leistungsorientiertes Training sowie in den Altersklassen U14 und U16 ein Nachwuchsfördertraining an.

Stammvereine

Hier eine Übersicht der Stammvereine der LG Olympia Dortmund:



TSC Eintracht Dortmund
www.tsc-eintracht-dortmund.de



LAC Dortmund
www.lac-dortmund.de



PTSV Dortmund
www.ptsv-dortmund.de



TV Einigkeit Barop
www.tve-barop.de



TB Marterloh
www.tbmarterloh02.de



Dortmunder Turngemeinde
www.dtg1873.de



OSC Dortmund
www.oscdo.de



TuS Westfalia Hombruch
www.westfaliahombruch.de



DJK Ewaldi Aplerbeck
www.djk-ewaldi.de



TSV Kirchlinde
www.tsvkirchlinde.de

Vorstand



Antje Krämer
Vorstandssprecherin
antje.kraemer@lgo-dortmund.de



Finn Atzbacher
Vorstandsmitglied Sportorganisation
finn.atzbacher@lgo-dortmund.de



Yoshi Müller
Vorstandsmitglied Events & Marketing
georg.mueller@lgo-dortmund.de



Stefan Peltzer
Vorstandsmitglied Sponsoren & Partner
stefan.peltzer@lgo-dortmund.de



Stephan Straub
Vorstandsmitglied Finanzen
stephan.straub@lgo-dortmund.de

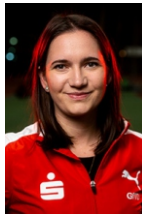
Sportliche Leitung

Die Sportliche Leitung ist ein durch den LGO-Vorstand eingerichtetes Gremium, das für den operativen Teil in der LGO in der Verantwortung steht. Dazu zählt die Meisterschaftsorganisation, der Aufbau der Trainerstruktur, Vorbereitung von Optimierungsvorschlägen an den LGO-Vorstand und Entwickeln von neuen Wegen in der LGO. Dazu gehört auch die Weiterentwicklung der vorhandenen Potentiale im Nachwuchsbereich.

Die personelle Zusammensetzung der Sportlichen Leitung ist absichtlich so gewählt, dass die Disziplinblöcke Sprint/Sprung, Lauf und Wurf genauso vertreten sind, wie die Vertretung des Nachwuchsbereichs, des Medien- und Öffentlichkeitsbereichs sowie im Marketing. Ergänzt wird das Gremium durch einen Vorstandsvertreter sowie die beiden von den Athleten gewählten Athletensprecher



Finn Atzbacher
Sportorganisation



Belén Schauerte
Teamleiterin Sprint



Kai Atzbacher
Teamleiter Stabhoch



Lars Schelp
Teamleiter Lauf



Sven Kurpierz
Teamleiter Hoch/Weit



Andreas Nötzig
Teamleiter Wurf



Yoshi Müller
Organisation/Events

Was bietet die LG Olympia?

- ✓ Übernahme von Hotel- und Reisekosten bei Athleten mit Normerfüllung für Deutsche Meisterschaften*
- ✓ Kostenlose Ausstattung mit Trikot, Hose & Trainingsanzug unseres Ausrüsters PUMA bei Athleten mit Normerfüllung für Deutsche Meisterschaften*
- ✓ Übernahme der Startgebühren bei Deutschen und Westfälischen Meisterschaften, bei Bahnwettkämpfen in Deutschland sowie beim Verband angemeldeten Laufveranstaltungen in Dortmund*
Die Erstattung erfolgt nur, wenn unter „LG Olympia Dortmund“ gestartet wurde.
- ✓ Für die Kostenübernahme bei Deutschen Meisterschaften und Westfälischen Meisterschaften ohne Qualifikationsnorm (z.B. Cross-DM) muss zuvor ein Antrag an die Sportliche Leitung gestellt werden. Diese entscheidet dann im Einzelfall.
- ✓ Übernahme von Fahrtkosten für Trainer bei Westfälischen und Deutschen Meisterschaften. Fährt der Athlet ohne Trainer, kann dieser die Fahrtkosten anstatt des Trainers abrechnen.
- ✓ Bereitstellung und Finanzierung qualifizierter Trainer in verschiedenen Disziplinblöcken
- ✓ Möglichkeit zum Training an folgenden Trainingsstätten: Stadion Rote Erde, Helmut-Körnig-Halle, Stadion Hacheneay
- ✓ Bei Laufsport bunert Dortmund erhalten LGO-Mitglieder exklusive Sonderkonditionen für alle Teamline-Produkte unseres Ausrüsters PUMA. Eine Preisliste der Teamline-Produkte gibt es auf der LGO-Homepage unter „Shop“.

* gilt nur für Kinder, Jugend, U23, Männer und Frauen.

Was erwartet die LG Olympia?

Die LG Olympia geht vertragliche Verbindungen mit Sponsoren ein und muss daher auch entsprechende Gegenleistungen der Athleten und Trainer erwarten. Darum wird gefordert, dass alle LGO-Athleten, die in U18-Wettbewerben oder höher starten, bei Wettkämpfen und Siegerehrungen egal welcher Art, in offizieller LGO-Kleidung von PUMA an den Start gehen. Ansonsten drohen der LG Olympia Vertragsstrafen. Für Kinder und Jugendliche bis einschließlich U16 gilt das Tragen von LGO-Kleidung mit entsprechender Sponsorenidentifikation bei Westfalenmeisterschaften und höher sowie bei Mannschaftswettkämpfen als verbindlich. Auch im U16-Bereich und jünger bietet die LGO mit ihrem Ausrüster PUMA die LGO-Teamline an und bittet im Sinne eines einheitlichen Auftretens bei Westfalenmeisterschaften und höher die LGO-Teamline zu tragen.

Pflichten bei Meisterschaften:

Für Vertragsathleten/innen gelten die vertraglichen Regelungen.

Die LGO-Kleidung ist bei der Siegerehrung, im Innenraum und auch auf dem Aufwärmplatz verpflichtend. LGO-Vereinskleidung ist auch bei öffentlichen Terminen (z.B. Pressekonferenzen) zu tragen.

Verhalten bei Meisterschaften und Konsequenzen:

Jede/r Teilnehmer/in an Meisterschaften hat sein Verhalten so einzurichten, dass das sportliche Ziel unterstützt wird und andere Mannschaftsmitglieder durch Fehlverhalten nicht in Mitleidenschaft gezogen werden. Insbesondere der Genuss von Alkohol ist für Jugendliche und Kinder nicht gestattet. Auch der Alkoholgenuss von Offiziellen und Trainern der LGO beim Mannschafts-Abendessen ist nicht erwünscht.

Sollten Athleten/innen durch ihr Verhalten direkte oder indirekte Kosten auslösen, so werden diese Kosten eingefordert. Darunter fällt auch eine inakzeptable Absage von Meisterschaften oder der begründete Ausschluss von den Meisterschaften durch die Mannschaftsleitung vor Ort.

Reiseorganisation Deutsche Meisterschaften

Rechtzeitig vor den jeweiligen Deutschen Meisterschaften erfolgt durch die Sportliche Leitung die Anfrage an alle in Betracht kommenden Trainer, sich zur voraussichtlichen Teilnahme ihrer Athleten/innen zu äußern. Danach beginnt die konkrete Planung der Mannschaft.

Die LG Olympia regelt den Transfer von Dortmund zum Wettkampfort und zurück. Wer diesen Transfer nicht nutzen möchte oder kann, hat die entstehenden Kosten selbst zu tragen.

Über rechtzeitig zu begründende Ausnahmen entscheidet vor den Meisterschaften der Vorstand. Der Zeitpunkt der Entscheidung vor der Buchung der Fahrzeuge gilt als rechtzeitig.

Zuständigkeiten für die Planung:

Deutsche Meisterschaften Männer / Frauen / U23 / U20 / U18 / U16:

Martina Domnick, Finn Atzbacher

Die Bekanntgabe der Unterkunft erfolgt erst, nachdem die abschließende Buchung durch die Geschäftsstelle erfolgt ist. Eine Mitbuchung der Unterkunft für Personen die weder Athleten/innen noch Offizielle der LGO sind, erfolgt nicht. Die private Buchung von Mitreisenden im Athletenhotel ist nicht ausgeschlossen, aber wegen der damit evtl. verbundenen Ablenkung nicht gewünscht.

Gleiches gilt für die An- bzw. Abreise. Die Mitreise von Personen außerhalb der Mannschaft, auch wenn Plätze frei sind, ist aus versicherungstechnischen Gründen nicht möglich.

Meldungen

Yoshi Müller ist Ansprechpartner für Meldungen zu Meisterschaften, egal ob Westfälische oder Deutsche Meisterschaften - alle Meldungen dazu laufen über ihn. Dabei gibt es jeweils einen LGO-internen Meldeschluss, der in der Regel am Donnerstag vor dem eigentlichen Meldeschluss beim Verband liegt. Jeder Trainer meldet bis spätestens dann seine Teilnehmer an den Meisterschaften unter Angabe aller relevanten Daten (z.B. Qualifikationsleistung, -datum & -ort) an Yoshi Müller. Meldungen zu allen anderen Wettkämpfen - Stadion-/Hallensportfeste, Straßenläufe, etc. - werden durch die jeweiligen Trainer oder Athleten direkt getätigt. Dabei ist es wichtig, dass immer unter dem Namen "LG Olympia Dortmund" gemeldet wird. Dies sorgt zum einen für ein einheitliches Auftreten, zum anderen ist somit auch die Berücksichtigung aller Athleten z.B. bei Mannschafts-wertungen gewährleistet.



Startpassverwaltung

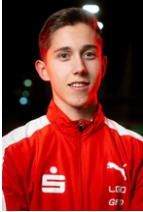
Für die Startpassverwaltung ist Yoshi Müller der erste Ansprechpartner - er verwaltet alle Startpässe der Athleten der LG Olympia. Alle Athleten ab U14 benötigen einen Startpass der beim FLVW beantragt werden muss. Dazu gibt es im Download-Bereich unserer Homepage den offiziellen Startpassantrag des DLV. Dieser muss ausgefüllt und mit allen nötigen Unterschriften an Yoshi Müller weitergeleitet werden.

Athleten, die neu zur LGO wechseln und bereits im Besitz eines Startpasses bei einem anderen Verein waren, müssen im Wechselzeitraum Oktober/November einen Startpassänderungsantrag stellen, damit sie ab dem 01. Januar des darauffolgenden Jahres für die LG Olympia startberechtigt sind. Wichtig: Formal ist für die Beantragung des Startpasses in der Regel der verantwortliche Trainer zuständig.

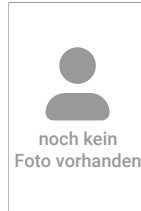
Yoshi Müller
georg.mueller@lgo-dortmund.de

Athletensprecher

Natürlich verfügt die LG Olympia Dortmund auch über Athletensprecherinnen bzw. Athletensprecher. Diese sind DAS Sprachrohr für Euch und Ansprechpartner für Eure Probleme. Sie nehmen auch an den Sitzungen der Sportlichen Leitung teil. Solltet ihr also Fragen, Anregungen, Wünsche haben, könnt ihr Euch jederzeit an folgende Athleten wenden:



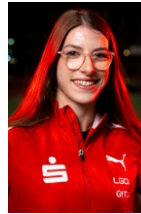
Jannes Derwald
jannes.derwald@lgo-dortmund.de



Zaya Hense
zaya.hense@lgo-dortmund.de



Hendrik Hohmann
hendrik.hohmann@lgo-dortmund.de



Rabea Menne
rabea.menne@lgo-dortmund.de

Homepage & Bestenliste

Für die Homepage der LG Olympia ist Yoshi Müller zuständig. Er schreibt die Artikel zu den Wettkämpfen, macht Fotos und erstellt die Steckbriefe der Athleten und Trainer. Wenn also mal ein Steckbrief nicht mehr aktuell ist, muss er dazu per Mail oder über das Steckbrief-Update-Formular auf der LGO-Homepage benachrichtigt werden.

Außerdem pflegt er die Statistik, erstellt also die Bestenlisten und sorgt dafür dass die Leistungen der Athleten auch in den Kreis-, Landes- und DLV-Bestenlisten stehen. Damit die Bestenliste auch wirklich vollständig und korrekt ist, ist es notwendig, dass alle Athleten und Trainer der LGO alle Ergebnisse von Wettkämpfen an ihn übermitteln.

Yoshi Müller | georg.mueller@lgo-dortmund.de

Schutzkonzept

Die LG Olympia Dortmund versteht sich nicht nur als sportliche Heimat für Kinder, Jugendliche und Erwachsene, sondern auch als verantwortungsvolle Gemeinschaft. In unserem Verein treffen täglich viele Menschen aufeinander: beim Training, bei Wettkämpfen, in der Organisation und bei Veranstaltungen. Dieses Miteinander macht den Sport lebendig und wertvoll – gleichzeitig bringt es eine besondere Verantwortung mit sich.

Gerade in der Leichtathletik, wo Vertrauen zwischen Athletinnen und Trainerinnen eine zentrale Rolle spielt und Nähe, beispielsweise durch Hilfestellungen, zum Alltag gehört, ist ein sensibler Umgang miteinander unerlässlich. Wir wollen aufmerksam sein für mögliche Grenzverletzungen und Gefahren – und gleichzeitig klare Rahmenbedingungen schaffen, damit Nähe und Distanz im sportlichen Kontext verantwortungsvoll gelebt werden können.

Die LG Olympia Dortmund lehnt jede Form von Gewalt entschieden ab – sei sie körperlicher, seelischer oder sexualisierter Art. Unser Vorstand hat sich daher bewusst dazu entschieden, aktiven Kinderschutz und Prävention gegen sexualisierte Gewalt fest in unserer Vereinsarbeit zu verankern.

Mit einer Kultur des Hinschauens und Handelns möchten wir sicherstellen, dass sich alle Mitglieder – insbesondere Kinder und Jugendliche – im Verein frei und sicher bewegen können. Dieses Schutzkonzept ist Ausdruck unseres Anspruchs, Risiken zu minimieren, Aufklärungsarbeit zu leisten und Ansprechbarkeit zu gewährleisten. So tragen wir dazu bei, Übergriffe zu verhindern und das Vertrauen in unseren Sport nachhaltig zu stärken.



Stephanie Assmann
stephanie.assmann@lgo-dortmund.de



Bettina Glahé
bettina.glahe@lgo-dortmund.de

Medizinische Betreuung

Orthomed

Orthomed, das medizinische Leistungs- und Rehabilitationszentrum, ist Bestandteil der Unternehmensgruppe Kraft. Diese wird durch das Sanitätshaus Kraft und die Kraft Reha-Technik komplettiert. 1989 wurde Orthomed gegründet. Frühzeitig wurde erkannt, dass der sichere und koordinierte Umgang mit einer Prothese oder Orthese nur durch eine intensiv begleitende Übungsbehandlung erreicht werden kann. Im Rehazentrum Orthomed arbeiten inzwischen 100 Fachkräfte in 2 Häusern auf insgesamt 3000 qm Verwaltungs-, Therapie- und Trainingsfläche. Ein wesentlicher Vorteil für die Athleten ist der interdisziplinäre und freundschaftliche Austausch von Orthomed zu seinen Netzwerkpartnern (Ärzten, Kliniken, Orthopädie-Technikern etc.). Ein weiterer Vorteil für die LGO-Athleten ist die Nähe und Erreichbarkeit zu Orthomed. Darüber hinaus wird eine zeitnahe Terminierung der Physiotherapie-Behandlungen gewährleistet. Dies wird durch einen festen Ansprechpartner von Orthomed koordiniert. Physio-, Ergotherapeuten, Masseure, Sportphysiotherapeuten, Diplom Sport-lehrer, Gymnastiklehrer, Psychologen, Gesundheits- und Krankenpflegekräfte, Ernährungsberater, Sozialarbeiter und Rehabilitationsmediziner verstehen sich dabei nicht nur als Team, sondern in dem familiär geführten Unternehmen als wesentlicher Teil der Unternehmenskultur. Die Therapeuten weisen einen hohen Grad an Qualifikationen auf (Manuelle Therapie, Sportphysiotherapie, Lymphdrainage, kinesiologisches Tape, Flossing uvm.) Durch die langjährige Kooperation mit dem BVB, 10 Therapeuten arbeiten dort aktuell in Teil- oder Vollzeit, bestehen große Erfahrungswerte im Umgang und der Behandlung von Leistungssportlern. Das Ziel der umfassenden Betreuung der LGO Athleten durch Orthomed ist das Erlangen einer bestmöglichen physischen Belastbarkeit und das Erreichen einer therapeutischen Unabhängigkeit. Der ganzheitliche therapeutische Ansatz, das Präventionstraining und die medizinische Trainingstherapie werden dazu beitragen, dass den Athleten schnellstmöglich und professionell geholfen wird.



Laufeinlagen & Bewegungsanalysen

Die Firma footpower Dortmund powered by Steinicke Orthopädieschuhtechnik hat sich auf die Herstellung von aktiven Schuheinlagen, die Durchführung von Bewegungsanalysen und den Vertrieb von Faszienrollen, Barfusschuhen, med. Fußpflege und mehr spezialisiert. LGO-Mitglieder erhalten hier ebenfalls einen Preisnachlass.



Footpower | Rheinlanddamm 8-10 | 44139 Dortmund

Tel. 0231 - 420 500

www.dortmund.footpower.de

Geschäftsstelle



Die Geschäftsstelle der LG Olympia befindet sich im Stadion Hacheney.

Zu folgenden Zeiten erreichen Sie uns in der Geschäftsstelle:

Montag	12:00 - 15:00 Uhr
Donnerstag	12:00 - 15:00 Uhr

Während dieser Zeiten erreichen Sie uns persönlich oder telefonisch unter 0231 / 22 52 444-0. Aus aktuellen Anlässen ist eine Verschiebung bzw. ein Ausfall der Sprechzeiten möglich.

Außerhalb der Sprechzeiten erreichen Sie uns per E-Mail an info@lgo-dortmund.de. Die meisten Anfragen und Probleme können auf diesem Weg schnell gelöst werden.



Martina Domnick
martina.domnick@lgo-dortmund.de
0231 / 22 52 44 41

Sponsoren & Partner

Hauptsponsor:



www.sparkasse-dortmund.de

Ausrüster:



www.puma.de

weitere Partner:



KLINIK LINDENPLATZ






LGGO

D O R T M U N D

LG Olympia Dortmund e.V.
Hacheneyer Str. 88
44265 Dortmund

www.lgo-dortmund.de
info@lgo-dortmund.de

 facebook.com/LGODortmund
 instagram.com/lgodortmund
 youtube.com/lgodortmund

Stand: 06/2026